

**Ztraceni na neznámých místech objevujeme sami sebe.
Vlhká zem a suchý vzduch.
Nalezený klid na půdě svárů.
S neznalostí historie hledíme do budoucna.**

**Došli jsme až na soutok řek Moravy a Dyje dále vede jen...
jedna společná cesta.**

LUŽNÍ KRAJINA V SOUVISLOSTECH

historie vývoje lužních lesů a současná ochrana přírody



Zamyšlení

Svádí nás to dělat jediné a definitivní závěry, přiřazovat černou a bílou a považovat za měřítko času délku lidského života. Ve světě názorových oscilací se potácíme od jednoznačnosti k přiznání relativních pravd. Ochrana přírody a krajiny u nás dostala po sametové revoluci zelenou, euforii prvních roků a přijetí zákona o ochraně přírody a krajiny mohla vystřídat skepse. Společenská poptávka dnešních dnů však váží ekologické, ekonomické i sociální stránky života stejnou mincí.

Přijetím Nature 2000 jsme se oficiálně zavázali dostát závazků z ní vyplývajících. V některých případech tak může docházet ke kolizím ochrany přírody a krajiny s dosavadním hospodařením, kdy se najednou kříží zájmy vlastníků a hospodářů pozemků s ochranou přírody a krajiny.

V tu chvíli přichází na řadu relativní pravdy stran všech zúčastněných. Koktejl teorií a praxí, přání a reality... Kdo by nezačal pochybovat? V místnosti je ticho.

Tento informační materiál shrnuje zásadní historické souvislosti ovlivňujících současnou podobu území v okolí soutoku řek Moravy a Dyje. Shrnutím historických faktů a souborem informací o současně platné ochraně přírody a krajiny na daném území se snaží přispět k širšímu poznání území, na kterém je plánováno vyhlášení chráněné krajinné oblasti (CHKO) Soutok.

Obsah

Historický vývoj lužní krajiny	4
<i>Období 10000 let př. n. l. - 8. stol. n.l.</i>	4
<i>Období Velkomoravské říše: 8. stol. - 13. stol.</i>	5
<i>Počátek dnešního osídlení: 13. stol. až do 70. let 19. stol.</i>	6
<i>Období od roku 1873 až do současnosti</i>	7
Hospodaření	8
<i>Lesní hospodaření</i>	9
<i>Zemědělství</i>	11
<i>Vodní hospodářství</i>	12
Ochrana přírody	14
<i>Natura 2000</i>	15
<i>Zvláště chráněná území</i>	16
<i>Unesco</i>	17
Proces vyhlásování CHKO	19
<i>Co znamená CHKO</i>	19
<i>Proč se bojíme CHKO ?</i>	19

Historický vývoj lužní krajiny

Díky vědeckému pokroku a historickým výzkumům dnes víme, jak krajina v údolní nivě vypadala před několika tisíci lety. Znalost historie vzniku a změn krajiny na území soutoku řek Moravy a Dyje jsou důležitým zdrojem k jejímu pochopení a odrazovým můstkem v tvorbě rozhodnutí ovlivňujících její budoucí podobu.

Období 10 000 let př. n. l. - 8. stol. n.l.

V dávných dobách byla krajina údolní nivy Moravy a Dyje mnohem členitější s výškovými rozdíly několik metrů. Podloží bylo tvořeno většinou štěrky, a štěrkopísky, které zde divočejší řeky postupně ukládaly. Nejvýznamnějšími dominantami v nivě byly obrovské písečné duny (hrůdy), vystupující v té době nad okolní terén až o 8 metrů. Tvorba hrūdů je spojována s činností větru v období před dvanáctitisíci lety, kdy byla krajina sporná na vegetaci, která by zpomalovala sílu větru a bránila v jeho unášecí schopnosti.

Teprve v závěru poslední doby ledové končí období bezlesé krajiny (tundry), ta je postupně nahrazována borobřezovou tajgou. Po výrazném oteplení s nástupem vlhčího klimatu, kolem roku 7 000 př.n.l., se začínají vytvářet souvislejší lesní porosty tvrdého luhu s duby, jilmy, lípami, javory a lískami.

Ale tak, jak se klima oteplevalo a lesy rozrůstaly, začal i člověk ve větších počtech osidlovat oblasti podél velkých řek a více působit na její vývoj. K osídlení vždy vyhledával především hrůdy, jako strategický bod v okolní krajině. Neznalost produkce potravy byla hlavním důvodem ke kočovnému způsobu života, kdy kmeny prosperovaly z přirozených zdrojů konkrétního místa. Zde se pak žily lovem, rybařením a sběrem plodů. Tento způsob obživy však mohl v daném místě uživit jen omezené množství osadníků. Ostatní, většinou ti později narození, byli z existenčních důvodů nuceni osadu opustit a hledat nové podobně úrodné místo.

To vše se změnilo s osvojením si schopnosti obnovovat úrodnost půd, tedy s nástupem zemědělství v mladší době kamenné (5 500 – 3 500 let př. n. l.). Do té doby početně menší a rozptýlené osady se začaly rozrůstat a stávaly se trvalejšími. Nástup zemědělství a s ním související usedlejší způsob života způsobil trvalejší ovlivňování krajiny. Člověk si v okolí osad udržoval bezlesí. Pozemky v blízkosti osad využíval k zemědělství a pastvě. Nebyla zde přísná hranice ve využívání zemědělské a lesní půdy. Pastva probíhala nejen na pastvinách, ale i v samotných lesích, které i v zimním období přinášeli sice omezenou, a však stabilní dávku píce.

S pastvou dobytka v lesích souvisí i výraz pastevní les. Pastevní les mohl vzniknout postupným zarůstáním pastvin, smýcením části lesa s ponecháním výstavek a nebo také vypalováním, kdy na vypálené ploše dokázaly přežít jen stromy se silnější kůrou, v lužní krajině to byly především statné duby.

Ať už pastevní lesy vznikly jakkoli, jednalo se především o lesy řídké. Statní jedinci dřevin byli rozptýleni po ploše v takové vzdálenosti, která umožňovala dostatečný přísun světla pro růst trávy. Stromy, ve většině případů mohutné duby, pak poskytovaly stín i přísun žaludů pro žír prasat.

Pastevní lesy umožňovaly svým charakterem přísun píce během celého roku. V průběhu vegetace se dobytek živil bylinami, v zimě naopak větvmi a výhonky dřevin, čímž bylo stabilně udržováno řídké zastoupení dřevin.

Teprve v mladší době železné (5 000 let př. n. l.) s objevem první kosy začaly vznikat louky, umožňující přípravu píce pro dobytek na zimní období.

Okolní lesy sloužily také jako zdroj stavebního a především palivového dříví. Spalování dřeva bylo po dlouhou dobu jediným zdrojem tepla. Lesy byly tudíž pravidelně káceny a udržovány ve tvaru, který dnes označujeme jako les nízký. Průměry kmenů v těchto lesích dosahovaly mnohem menších dimenzí ve srovnání s kmeny vysokého lesa. Dřevo bylo bez větší námahy možné skácet sekyrou, ta byla dlouhou dobu jediným nástrojem při kácení dřevin. Tyto pravidelně mýcené lesy jsou charakterově velmi odlišné od současně nejrozšířenějšího typu vysokokmenného lesa, který není obnovován přirozeným zmlazováním z pařezů, ale po jeho vykácení je obnovena provedena výsadbou nebo sji.

Období Velkomoravské říše: 8. stol. - 13. stol.

V období 8. - 9. stol. se na jihu Moravy rozkládala Velkomoravská říše s hradišti Mikulčice a Pohansko a několika menšími osadami. Historické prameny uvádí, že v Mikulčickém hradišti žilo více jak 2 500 obyvatel. Způsob obživy těchto lidí byl zcela závislý na okolní krajině. Na úkor lesa se rozšiřovala plocha orné půdy. Zbýlé lesy sloužily k získávání stavebního i palivového dříví. Velkou část nivy zabíraly louky, pastviny a pastevní lesy.

Narůstající počet obyvatel vedl k osidlování i méně úrodných půd vyšších nadmořských výšek. Tento trend se projevil i v pramenné oblasti Moravy a Dyje. Ty začaly být odlesňovány a přeměňovány na zemědělskou půdu (pole, louky, pastviny).

Odlesněná krajina ztrácela postupně svou schopnost zadržovat vodu. Z nezalesněných pozemků odtékala voda mnohem rychleji a v místech s nižším spádem se začala rozlévat mimo koryta. Spolu s vodou přicházelo i obrovské množství erodovaného materiálu, který se v údolích řek začal usazovat. Během několika století se do té doby členitější terén téměř zarovnal do dnešní podoby roviny s nepatrnými výškovými rozdíly.

Stejně jako se zanášely deprese v místech rozlivů, zanášela se i koryta samotná. V některých místech dosahovala výška usazeného sedimentu až čtyřmetrové mocnosti. Voda se tudíž rozlévala mimo hranice svého koryta a ohrožovala osady i hradiště, mezi nimi i neznámější Mikulčice a Pohansko, které postupně ve 13. stol. n. l. zanikají. Původní vegetace se začala pravidelným zaplavováním měnit z tvrdého luhu měnit na luh měkký se zastoupením dřevin vrb, topolů a olší, které pravidelné zaplavování snesou lépe než dřeviny luhu tvrdého.

Počátek dnešního osídlení: 13. stol. až do 70. let 19. stol.

Lidé byli nuceni se přesunout do výše položených míst, tedy na říční terasy lemující údolí Moravy a Dyje, kde byly postupně zakládány jednotlivé vesnice, z nichž velkou část známe dodnes. Přestože v nivě už nemohli lidé trvalé žít, nepřestali zde hospodařit. Měli zde louky, pastviny pro dobytek a les ze, kterého získávali potřebné dřevo.

Těžkosti lukaření spojené s povodněmi nám přibližuje úryvek z knihy Lanžhot – příroda a dějiny: *„S povodněmi bylo přinášeno do údolní nivy obrovské množství sedimentu bohatého na živiny, který měl příznivý vliv na produkci luk. Daní za vysokou produkci a kvalitu byla nejistota, zda senoseč nebo sklizeň již usušeného sena nepřekazí povodeň. Tráva se po opadnutí nemohla na loukách nechat, musela se pokosit a odvézt, kvůli sklizni otavy anebo senoseči v dalším roce. Sečení trávy na loukách po povodni bylo velmi namáhavé, kosy se na zablácených stéblech rychle otupily a lidé se brzy unavili. Posečená tráva nebyla k potřebě, a tak se z panských luk vozila rovnou na hnojště a ani poddaní s ní nemohli dělat nic jiného. Když byl velký nedostatek píce, zablácená tráva se sušila. Znečištěné seno se mlátilo, aby bylo aspoň částečně zbaveno bláta, a teprve potom se mohlo dát dobytku. Aby je lépe*



žral, přidávala se k němu sůl, ale ani s touto přísadou to nebylo příliš dobré a ani zdravé krmení.“

Vysoká potřeba dříví v době průmyslové revoluce na konci 18.stol., a s tím související snaha o cílevědomé lesní hospodaření, vedla v roce 1754 k vydání patentu “Císařský patent lesů a dříví se týkající“ Marií Terezií, který zakazuje pastvu a hrabání steliva v lesích. Tímto měla být zaručena lepší obnova lesa a kvalitnější výnos. Naplňování patentu však postupovalo pomalu a pastva v lužních lesích soutoku Moravy a Dyje byla definitivně ukončena až v roce 1873.

Nutno zmínit, že Císařský patent se více než samotnou pastvou zabíral snahou zaručení trvale obnovitelnosti lesů, které byly v období průmyslové revoluce drancovány nad únosnou míru.

Období od roku 1873 až do současnosti

V roce 1873 byly Lanžhotčané z lesů za pomoci vojska vyhnáni Lichtenštejny. Od té doby byli Lanžhotčané ochuzeni o svá stará práva pást dobytek v panských lesích a rubat tam dřevo. Tento rok se stal mezníkem ve vývoji lužních lesů. Je to symbolický počátek naplňování cíleného lesního hospodaření a omezení činností, které vytvářely množství různorodých biotopů, které vyhovovali široké škále druhů rostlin i zvířat.

Povodně přicházely několikrát do roka. Příznivé však byly jen jarní záplavy v místech, kde voda zavlažila pozemky a přinášela úrodné nánosy. Naopak letní povodně zcela znehodnocovaly všechno seno na loukách. Využitelné plochy k zemědělství mimo údolní nivu byly téměř vyčerpány a snaha o zúrodnění pozemků se obrací do údolí velkých řek. Nejdříve však bylo nutné vyloučit záplavy a odvodnit podmáčené místa.

V 18. a 19. stol. byly regulace vodních toků a protipovodňová opatření prováděny především v horních a středních úsecích v zájmu ochrany rozrůstajících se velkých měst, průmyslu a zemědělství. V oblasti jižní Moravy byly úpravy prováděny jen pomístně. Až teprve v 70. a 80. letech 20. století byly realizovány komplexní vodohospodářské úpravy i na jižní Moravě. Jednalo se o úpravu řeky Moravy a Dyje a výstavby vodního díla Nové Mlýny. Po provedených regulacích řek s vyloučením pravidelných záplav, začal lužní les usychat a chřadnout, a proto bylo v 90. letech přistoupeno k revitalizačním opatřením, které pomohly opět navrátit vodu do lužního lesa a alespoň částečně obnovit jeho přirozené procesy.

Hospodaření

Celý ekosystém lužních lesů za svůj vznik i vývoj vděčí lidské činnosti. Prvním impulsem bylo odlesnění horních částí povodí Moravy a Dyje, které mělo za následek vznik pravidelných povodní. Z nížinných lesů se tak staly lesy lužní s mnohými vlhkomilnými druhy.

Potřeba pastvy zvířat, získávání dřeva na otop či sena pak dále formovala dnešní pestrou mozaiku společenstev. V lesích oblasti Soutoku se běžně páslo ještě v polovině 19. století, a díky tomu vypadaly jinak než dnes. Velkou část tvořily řídké porosty se starými jedinci v horním patře a naopak intenzivně osekávanými a spásanými omlazujícími pařezinami v podrostu. Na nově získaných loukách zůstávaly stát skupinky mohutných dubů, které vzhledem k dostatečnému oslunění a prostoru vyrostly do obrovských rozměrů. Dnes tyto duby můžeme považovat za jeden ze symbolů lokality.

Všechny tyto činnosti nepřímou vytvářeli prostředí, které prospívalo širokému spektru rostlinných i živočišných druhů.

Změny v 20. století

Od počátku 20. stol. se situace zásadně změnila. Díky omezení pastvy docházelo k postupnému zapojování lesa. S intenzifikací lesnictví na počátku 20. století se zvyšoval důraz na kvalitu a produkci dřeva. Dováželo se osivo dubu i nepůvodních dřevin ořešáku černého a dubu červeného. Struktura lesa se měnila z řídkého porostu, se zastoupením různých tvarovaných a starých stromů ve stejnověký, pravidelně kácený les.

Současnost

Důsledkem nešetrných vodohospodářských zásahů v oblasti Soutoku je výrazný pokles hladiny spodních vod a pouze nepravidelný výskyt přirozených jarních záplav. Současná křehká rovnováha lužních lesů a luk je téměř zcela závislá na umělém zaplavování. Jenže lidé nikdy nemohou nahradit přírodní velkou vodu, rozsahem ani četností.



Další problém se skrývá v lesnickém hospodaření. V současnosti má lesní závod pro těžbu dřeva z místních velmi cenných lesů výjimku ze zákona, která nelogicky říká, že může kácet stromy na dvakrát větších plochách, než v běžném hospodářském lese. Do konce roku 2008 byla na většině ploch půda před zalesněním připravovaná pomocí půdních fréz rozorávajících vše na povrchu i do hloubky několika centimetrů. Vlivem tohoto hospodaření jsme mohli s pravidelnou přesností, v evropsky významných lokalitách, narazit na paseky, které jsou k nerozeznání od pooraného pole. Od ledna roku 2010, musí mít lesní závod pro tento způsob přípravy půdy souhlas orgánu ochrany přírody a krajiny.

Lesní hospodaření

Charakter lesních společenstev se v průběhu posledního století měnil především z důvodu ovlivňování člověkem. Celková rozloha lesa zůstala v posledních dvou stoletích prakticky stejná, a to 8100 ha. Výrazná ale byla změna hospodaření, která zde proběhla.

Již od počátku osídlení Velké Moravy v sedmém století byly duby silně vystaveny vlivům člověka. Pasterectví v dubových lesích spolu se zakládáním požárů, které ničily méně odolné dřeviny (se slabší kůrou) vedlo ke značnému prosvětlení dubových lesů, jenž byly dále často mýceny a změněny na zemědělské pozemky.

Velká potřeba dříví zejména na topení vedla brzy ke vzniku dubových pařezin, v nichž dub s větší výmladností předčil buk. Poněvadž se však využívalo žaludů dubu k žiru dobytka (prasat), byly v pařezinách ponechány staré semenné duby mohutných rozměrů – ty mohly být používány jako stavební dříví. Tato forma využití lesa dala vznik hospodářskému tvaru, dnes označovaného jako les střední, který uspokojoval všechny potřeby od lesa očekávané: dostatek snadno získatelného dřeva na otop i na stavby.



A jak vypadal takový les? **Nízký les** je jednoetážový výmladkový les, mýcený ve velmi krátkém obmýtí (závisí na druhu dřevin, většinou kolem 10 let) a regenerující pařezinovými či kořenovými výmladky. Ty rostou mnohem rychleji než staré stromy a poskytují tak větší množství vhodného, dobře zpracovatelného dřeva na otop.

Střední les je etážovitý porost s rozvolněnou texturou, kde spodní patro tvoří zmlazující se pařezina (čili vlastně les nízký) a horní patro je tvořeno mohutnými jedinci výstavkových stromů. Kombinuje tak možnost rychlého získání dřeva na otop i kulatiny např. na stavební účely. Díky dobytku, který se zde pásal, byl les poměrně řídký a prosvětlený, což prospívalo široké škále bylin a živočichů.

Přestože Marie Terezie pastvu v lesích zakázala svým dekretem v roce 1754, v oblasti Soutoku se páslo až do druhé poloviny 19. století, kdy tomuto učinili přítrž Lichtenštejnové. Pozůstatky pastevního lesa můžeme v oblasti soutoku Moravy a Dyje nalézt dodnes. Období začátku 20. století tvoří jakýsi přechod. Díky omezení pastvy docházelo k postupnému zapojování lesa. S intenzifikací lesnictví na počátku 20. století se zvyšoval důraz na kvalitu a produkci dřeva. Dováželo se osivo dubu i nepůvodních dřevin ořešáku černého, dubu červeného aj. Ve větší míře se začala uplatňovat těžba pasečným způsobem na větších holinách a hlavně se zvětšila doba obmýtí. Struktura lesa se tak změnila z řídkého porostu se zastoupením různě tvarovaných a starých stromů ve stejnověký, pravidelně kácený les.

V současnosti je většina lesních pozemků obhospodařována lesním závodem Židlochovice. Převažující je hospodářský způsob holo-sečný s velikostí seče 2 ha, kdy byla lesnímu závodu udělena výjimka ze zákona 289/1995 Sb. pro lužní stanoviště. Plochy určené k zalesnění se do konce roku 2008 celoplošně připravovaly půdními frézami do hloubky 15 - 20 cm. V roce 2009 byly tyto intenzivní technologie omezeny na pruhovou přípravu půdy a od roku 2010 musí mít lesní závod na hloubkovou přípravu půdy povolení orgánu ochrany přírody a krajiny.

Ještě v roce 1938 ale pokrývaly zbytky řídkého lesa 650 ha, paseky pak 629 ha. V roce 2006 je situace naprosto odlišná. Les, kterému by se dalo říkat řídký, se nachází jen na 29 ha, za to rozloha pasek se zvětšila na dvojnásobek (1221 ha).

Údaje o věkové struktuře lesa také ukazují na výraznou proměnu a zejména přílišnou rychlost těžeb. Dub se dnes kácí ve věku 140 let (tzv. doba obmýtí). Zatímco v následujících deseti letech dosáhne tohoto věku dubový porost na 262 ha, v roce 2050 až 2060 to bude již jen 37 ha. Kromě výrazné změny věkového charakteru lesa na pohled to znamená hlavně nebezpečí pro druhy, které jsou na staré duby vázány.

Zemědělství

Zemědělsky využívané plochy prošly za dvě poslední století výraznou přeměnou. Celková výměra se od roku 1841 do dneška zmenšila o 13 %, ale zajímavější změny se udály uvnitř kategorie.

V 19. století zabíraly maximum plochy louky a pastviny – téměř 5000 hektarů, naopak orná půda tvořila pouze necelých 600 ha. Zejména na živiny bohaté nívné louky představovaly významný zdroj trávy, kde se kosilo i několikrát do roka. Pravidelné záplavy však znamenaly nejen přísun živin, ale mnohé roky i výrazné omezení. V mimořádných letech stála voda na lukách dlouhou dobu a mnohdy zcela znemožnila kosení. I to bylo jedním z důvodů, proč měly obyvatelé zájem o regulaci řek.

Pro začátek 20. století byla typickou strukturou mozaika malých, protáhlých políček a luk, často obhospodařovaných střídavě jako louka a orná půda. Průměrná rozloha jedné „nudle“ byla asi půl hektaru, takových drobných políček bylo na tomto území kolem 4000. Stále velkou výměru zabíraly travní porosty.

Se změnou politického režimu nastalo po celé zemi združstevňování, rozorávání mezí a další dobře známé procesy. Z naprosté většiny dřívější mozaiky se tak staly velké lány orné půdy, na kterou byly rozorány i mnohé dosavadní louky a pastviny. Dnešní rozloha orné půdy je tak více jak 2000 ha, oproti polovině 19. století téměř čtyřnásobná. O obrovské přeměně charakteru krajiny svědčí i srovnání počtu polí či luk na ploše dřívější mozaiky: oproti již zmíněným zhruba 4000 v roce 1938 jich je nyní necelých 500. Trvalé travní porosty najdeme jen na 2000 ha – necelé polovině jako o 150 let dříve.

Kromě přeměny na ornou půdu (která se týká hlavně pásu mezi Lanžhotem až Mikulčicemi na jedné straně a lužním lesem u Moravy na straně druhé, a oblasti u Bulhar a Lednice) bylo výrazné i zalesnění. Přísný hraniční režim v oblasti Soutoku znamenal výrazné omezení možnosti hospodaření na lukách. Ty zůstávaly bez pravidelného kosení, a na místo trávy se tak začaly pomalu šířit keře a následně les. Od roku 1938 se tak stalo na desetinu tehdejších travních porostů.

Další výraznou změnou, patrnou při pohledu na staré a dnešní letecké snímky na první pohled, je boom liniové zeleně – různých křovinných a stromových pásů podél cest či mezi poli.



Pro louky byly (a dodnes jsou) typické i mohutné solitérní stromy. Jejich vývoj souvisí jak s lesním hospodařením, tak se zemědělstvím. Jejich skupinky byly na lukách ponechávány kvůli produkci žaludů pro prasata, kromě toho se ale staly významným domovem pro mnohé druhy organismů i efektním krajinným prvkem. Od začátku 20. století ale můžeme také pozorovat jejich výrazný pokles, jelikož staří jedinci pomalu dožívají a odumírají, zatímco noví nevznikají. Jejich počet se tak zmenšil na méně než polovinu.

Vodní hospodářství

Voda měla na formování celé oblasti významný vliv. Před tím, než začal člověk masivně měnit krajinu, nebyly zde prakticky žádné povodně. Dokazují to například pylové analýzy, které ukazují na výskyt buku i nevýrazné zastoupení dřevin měkkého luhu. Odlesnění větších a větších ploch v povodí obou hlavních řek mělo za následek spuštění pravidelných povodní, během kterých se zde usadilo velké množství nivních (povodňových hlín) – vrstva je mnohde silná až 4 m.

Řeky však měly stále svůj přirozený charakter, projevující se zejména meandrováním. Vlivem rotace Země či překážkami v proudění vznikaly zákruty, na které voda dále působila: na nárazových březích materiál unášela, na opačné straně jej zase ukládala. Z původně nevýrazné zákruty se tak stal postupně až meandr (vnitřní úhel je větší než 180°). Obvykle během povodní či vyšších průtoků došlo k protržení meandru, kdy si řeka svou cestu zase zkrátila.

Celá říční síť se tak dynamicky měnila, z opuštěných ramen vznikaly postupně zazemňující se tůňe, vodou doplňované opět jen za povodní.

První ochranné stavby proti povodním začaly vznikat už ve středověku – jednalo se zejména o protipovodňové hráze. První návrhy na větší regulaci se objevily v 18. století, ale tehdy ještě byly zamítnuty. Lichtenštejnové argumentovali mimo jiné i negativním vlivem těchto úprav na lužní lesy. K naplnění těchto snah došlo proto až ve 20. století, kdy byly postupně řeky narovnány do ohrázaných koryt, na mnohých místech byla koryta vybudována úplně nově. Postižena byla zejména řeka Morava, která zde byla zkrácena z 50 na 30 km. Na vodní režim mělo vliv i vybudování přehrad, zejména pak na řece Dyji.

Novomlýnské nádrže, druhá největší vodní plocha v České republice, zatopila nejrozsáhlejší areál lužního lesa v naší zemi s mnohými unikátními rezervacemi a způsobila tak nevratné škody.



Zamezení pravidelným záplavám, pokles hladiny spodní vody a další negativní vlivy regulace ohrožily i lužní ekosystémy na Soutoku. Po změně politického režimu se ale opět začalo s umělým povodňováním, navíc celá oblast slouží jako poldr – po většinu roku suchá „nádrž“, kam se za povodní upouští přebytečná voda. Jeho kapacita je srovnatelná s přehradou.

V dnešní době se objevují první návrhy na opětovné navrácení (alespoň části řek) do původního, přírodě blízkého stavu. Zkrácení toků má totiž výrazný negativní vliv na průběh povodní, kdy povodňová vlna prochází řekou mnohem rychleji. Systém částečně protékajících lužních kanálů, starých říčních ramen a tůní je navíc schopná zadržet mnohem větší množství vody.

Na druhé straně stojí (stále ještě neopuštěné) myšlenky na masivní splavnění řek či megalomanský projekt průplavu Dunaj-Odra-Labe. Zatímco provoz vyhlídkových turistických plaveb má (za použití odpovídajících lodí) prakticky jen velmi malý vliv na životní prostředí, vybudování tohoto kanálu by bylo obrovským zásahem do krajiny, v mnohém srovnatelným se stavbou Nových Mlýnů. Ekonomická návratnost této drahé stavby by byla prakticky nemožná.

Ochrana přírody

Přírodní rozmanitost v okolí soutoku Moravy a Dyje je předmětem hned několika mezinárodních úmluv. Z těch je v současnosti nejdůležitější soustava chráněných území Natura 2000, která jako jediná zabezpečuje území ochranu dle zákona o ochraně přírody a krajiny. Natura 2000 zajišťuje ochranu celoevropsky nejceněnějších druhů a přírodních stanovišť. V duchu této úmluvy byly na lokalitě vyhlášeny dvě evropsky významné lokality Niva Dyje a Soutok - Podluží a ptačí oblast Soutok-Tvrdonicko.

Místní mokřady jsou zapsány v úmluvě známé pod názvem Ramsarská konvence, jako mokřady mezinárodního významu. V roce 2004 byla rozšířena biosférická rezervace Pálava o zdejší luhy, čímž vznikla nová biosférická rezervace Dolní Morava. Výjimečnost některých lokalit je navíc ohodnocena statutem národní přírodní rezervace (NPR), přírodní rezervace (PR), národní přírodní památky (NPP) či přírodní památky (PP). Všechny rezervace dohromady zaujímají plochu něco málo přes 20 hektarů, což není ani jedno procento rozlohy oblasti Soutoku. Na zbytku se více či méně intenzivně hospodaří, většinou však platí, že ekonomické výnosy mají přednost před ochranou přírody.

Kulturní bohatství, které bylo po staletí vytvářeno cíleným formováním krajiny rodem Lichtenštejnů, bylo v roce 1992 prohlášeno za památkovou zónu a o čtyři roky později zapsáno na seznam světového kulturního dědictví UNESCO jako Lednicko-Valtický areál (LVA).



Natura 2000

Natura 2000 je soustava chráněných území vyhlášená na území členských zemí EU. Jejím cílem je zajistit ochranu přírodních stanovišť, rostlinných a živočišných druhů necennějších v rámci Evropské unie a dosáhnout jejich rozvoje a zachování na území Evropy. Českou republikou byla Natura 2000 přijata a následně implementovaná do zákona o ochraně přírody a krajiny č. 114/1992 Sb. v roce 2004.

Vytvoření soustavy Natura 2000 ukládají dva nejdůležitější právní předpisy EU na ochranu přírody. Prvním je směrnice o ochraně přírodních stanovišť, volně žijících živočichů a planě rostoucích rostlin (směrnice o stanovištích) a druhou směrnice o ochraně volně žijících ptáků (směrnice o ptácích).

Na základě těchto dvou směrnic jsou v České republice vyhlášovány evropsky významné lokality (EVL) a ptačí oblasti (PO). Po zapsání vybraných lokalit na seznam EVL a PO vzniká soustava Natura 2000 platná pro ČR.

Každá lokalita soustavy Natura 2000 pak musí mít právně podloženou ochranu. U většiny EVL oblastí bylo této ochrany dosaženo jejich překryvem se zvláště chráněným územím, jako jsou národní parky, chráněné krajinné oblasti či maloplošné rezervace. Pokud nebyla ochrana EVL zajištěna již v době jejich vyhlášení, musela být upravena dodatečně, a to smluvně, základní ochranou a nebo vyhlášením zvláště chráněného území dle ustanovení zákona o ochraně přírody a krajiny č. 114/1992 Sb. Ochrana ptačích oblastí vyplývá z téhož zákona.

Novelizace zákona o ochraně přírody a krajiny č. 114/1992 Sb.

Do novelizace zákona o ochraně přírody a krajiny (č.114/1992 Sb. ve znění č. 349/2009) v loňském roce se na všechny EVL, které nebyly chráněny jako zvláště chráněné území, vztahoval § 45c zákona, říkájící „*Vyhlášení zvláště chráněných území podle odstavce 2 provedou příslušné orgány ochrany přírody nejpozději do 6 let od přijetí lokality do evropského seznamu*“. Nově byl § 45c zákona upraven ve znění: „*K zajištění udržení příznivého stavu evropských stanovišť nebo stanovišť evropsky významných druhů, které jsou předmětem ochrany evropsky významných lokalit, lze území evropsky významných lokalit nebo jejich části vyhlásit za zvláště chráněná území nebo zde zřídit smluvně chráněná území podle § 39*“.

V rámci mapování soustavy Natura 2000, které probíhalo na území celé České republiky v roce 2000, byly v oblasti soutoku Moravy a Dyje vyznačeny dvě rozsáhlé EVL Niva Dyje a Soutok - Podluží a PO Soutok-Tvrdonicko. Pro velký počet předmětů ochrany a složitost vzájemných vztahů nároků druhů a biotopů by zde mělo být vyhlášeno zvláště chráněné území.

Zvláště chráněná území

Za zvláště chráněná území (ZCHÚ) jsou vyhlášována území přírodovědecky nebo esteticky mimořádně cenná. V porovnání s obecnou ochranou, která se vztahuje na celé území ČR, platí na lokalitách ZCHÚ přísnější režim ochrany - tzv. územní ochrana, která je vztažena na konkrétní území s přesným plošným vymezením.

Ochrana ZCHÚ vyplývá ze zákona o ochraně přírody a krajiny č. 114/1992 Sb. a souvisí s danou kategorií ZCHÚ, u velkoplošných ZCHÚ také s jejich navrženou zonací.

K některým činnostem na území ZCHÚ, týkajících se především územního (stavebního) řízení a nakládání s vodami je potřeba souhlasu orgánu ochrany přírody (tzv. závazné stanovisko). Konkrétní výpis činností je upraven v § 44 zákona č. 114/1992 Sb. o ochraně přírody a krajiny.

Orgán státní správy vyhlášující zvláště chráněné území může při vyhlásování ZCHÚ stanovit další, tzv. bližší ochranné podmínky - dokument upravující výčet činností, které je možné provádět pouze se souhlasem orgánu ochrany přírody.

ZCHÚ na území Soutoku

Přestože záměr vyhlásit na území Soutoku velkoplošné chráněné území je starý více jak třicet let, do současnosti (2010) se jej nepodařilo prosadit a územní ochrana je zajištěna jen na několika samostatných maloplošných ZCHÚ, které jsou řízeny správou CHKO Pálava (národní kategorie) a Krajským úřadem Jihomoravského kraje (PR a PP).

Unesco

Pod patronací organizace UNESCO vzniklo několik mezinárodních dohod a institucí, sloužících k ochraně přírody a krajiny. Mokřadní společenstva jsou chráněna pomocí Ramsarské úmluvy, přírodně cenná a hospodářsky citlivě využívaná území jsou vyhlášena jako Biosférické rezervace a nejcennější kulturní památky jsou zapsány na list světového dědictví. Zástupce všech těchto kategorií v oblasti Soutoku najdeme.

Lednicko - Valtický areál

V současnosti má Česká republika na seznamu světového kulturního dědictví zapsáno 13 lokalit včetně Lednicko-Valtického areálu, který je na seznamu uveden jako Kulturní krajina Lednice-Valtice. Na seznam světového dědictví byl zapsán v roce 1996 jako bod C 763. Se svými 200 km² je jedním z největších člověkem koncepčně upravených areálů v Evropě. Přestavuje dílo vzniklé v průběhu 17. až 20. století na panství rodu Lichtenštejnů. Spolu s barokním zámekem ve Valticích a klasicistním a novogoticky přestavěným zámekem v Lednici obsahuje množství dalších cenných klasicistních a romantických saletů usazených v krajině, upravené podle principů romantického krajinářství.



Biosférická rezervace Dolní Morava

Biosférická rezervace Dolní Morava (BRDM) zahrnuje jedinečné spojení ekosystémů vápencových bradel Pálavy, unikátního středoevropského nížinného luhu na dolních tocích řek Dyje a Moravy a kulturní komponované krajiny Lednicko-valtického areálu. BRDM je jedinou biosférickou rezervací nacházející se ze své větší části mimo velkoplošné zvláště chráněné území, s výjimkou CHKO Pálava. A je to poprvé, kdy správu biosférické rezervace zastupuje nevládní organizace, o.p.s BR Dolní Morava.

Ramsarská úmluva

Úmluva o mokřadech majících mezinárodní význam především jako biotopy vodního ptactva je známá spíše pod názvem „Ramsarská úmluva“. Byla předložena organizací UNESCO v iránském Ramsaru v roce 1971 a do dnešního dne byla podepsána 120 státy z celého světa.

Hlavním cílem úmluvy je ochrana ekologických funkcí mokřadů jako regulátorů vodního režimu v krajině a stanovišť typických organismů. Mokřady dříve tvořily asi 6 % souše, ale podle odhadů z přelomu 80. a 90. let jich asi polovina zmizela vybagrováním, zavezením zeminou, odvodněním či tvorbou příkopů, jiné zanikly znečištěním.

LUŽNÍ KRAJINA V SOUVISLOSTECH

Na území navrhovaného CHKO se nachází dva mokřady mezinárodního významu:

Mokřady Dolního toku Dyje - Tato 11500 hektarů velká oblast, vyhlášená v roce 1993, je charakteristická zbytky lužních lesů a luk, řadou trvalých i periodických tůní, slepých ramen a kanálů.

Lednické rybníky - Součástí tohoto mokřadu, rozkládajícího se na celkové ploše 650 ha a zapsaného na seznam v roce 1990, tvoří lesní rybníčky s názvem Allahy, slanisko u největšího moravského rybníka Nesytu a zejména soustava rybníků Mlýnského, Prostředního, Hlohoveckého, Nesytu a Zámeckého. Tyto lokality mají mezinárodní ornitologický význam, neboť jsou místem výskytu některých zvláště chráněných druhů ptáků a jsou důležitou zastávkou tažných ptáků.

Proces vyhlášení CHKO

Co znamená CHKO

Východiskem úvah je definice tohoto chráněného území - CHKO je rozsáhlé území s harmonicky utvářenou krajinou, významným podílem přirozených ekosystémů lesních a trvalých travních porostů, s hojným zastoupením dřevin. Předmětem ochrany CHKO je především krajina. Právě proto, že jde o území spoluvytvářené činností člověka, je hospodaření v krajině samozřejmou součástí navrhovaných opatření. Cílem hospodaření je udržet a zlepšit přírodní stav území, provádí se odstupňovaně dle zón ochrany přírody. Ve III. a IV. zóně jsou omezení minimální, v I. a II. zóně (nejcennější a velmi cenné) je třeba hospodařit přírodě bližšími způsoby zejména neměnit (rozumí se k horšímu) dochované přírodní prostředí.

Proč se bojíme CHKO ? aneb prošlo tiskem a zaznělo na veřejných jednáních

▪ Ohrozí CHKO památku světového dědictví areál LVA ?

V současnosti se na území navrhovaného CHKO Soutok nacházejí dvě EVL (Soutok-Podluží a Niva Dyje) a několik maloplošných chráněných území a významných krajinných prvků.

K činnostem, ohrožujícím předmět ochrany EVL, je nutné mít stanovisko KÚ JMK. K maloplošným chráněným územím se vyjadřuje pověřené správa CHKO, v tomto případě CHKO Pálava. K činnostem ve volné krajině mimo EVL a maloplošně chráněné území musí být souhlas obce nebo obce s rozšířenou působností.

V případě vyhlášení CHKO Soutok a jeho územního krytí se zmíněnými EVL, veškerá stanoviska ve věci ochrany přírody a krajiny na území CHKO bude vydávat místně příslušná správa CHKO, v tomto případě správa plánovaného CHKO Soutok.



▪ **Současná ochrana je dostatečná, máme zde UNESCO a Biosférickou rezervaci**

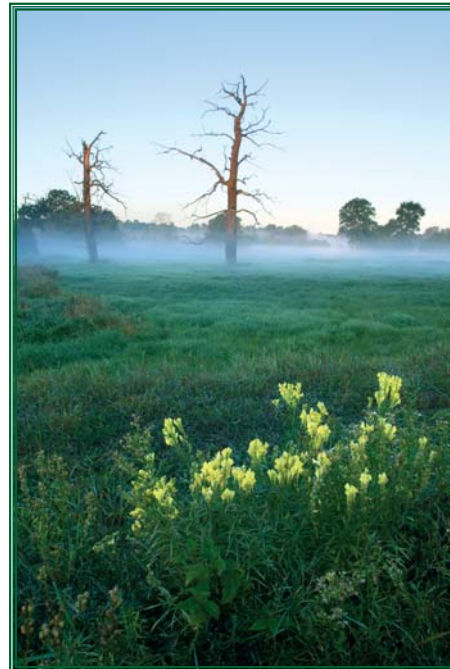
Unesco i biosférická rezervace jsou značkou dobré kvality území, která jí byla udělena mezinárodní organizací UNESCO. Tato bezpochyby záviděníhodná značka, však žádnou praktickou ochranu území nepřináší. Jedinou právní ochranu v současnosti zaručuje vyhlášení EVL Soutok-Podluží a EVL Niva Dyje. V České republice je však tento prvek územní ochrany nový. Proto je na většině území EVL právní ochrana zajištěna uzemním překryvem s již stávajícím chráněným územím nebo, na maloplošně chráněných územích ochranou smluvní nebo základní. Tyto způsoby ochrany lze ovšem na případu Soutoku jen stěží aplikovat

Základní ochrana je nástroj, který je možné použít, pokud stávající hospodaření nevede ke zhoršení stavu. Provedeme-li krátký historický exkurs, zjistíme, že řada jevů v krajině mizí, řada vztahů a vazeb byla zpřetrhána a krajina i přírodní hodnoty se mění, bohužel k horšímu.

Jedním z důkazů je prohlášení lanžhotského občana na veřejném projednání v Lanžhotě v lednu roku 2010 „Co zde chcete chránit? Před pár roky se zde daly bledule kosit kosami a nyní zde nic neroste“. Se změnou a intenzifikací hospodaření se začal projevovat úbytek druhů vázaných na tradiční biotopy. Současné hospodaření není schopno ani odpovědně zajistit ochranu druhů a jejich stanovišť na tak rozsáhlém území jako je území plánované CHKO Soutok.

Smluvní ochrana

Ustanovení § 39 zákona č.114/19992 Sb. O ochraně přírody a krajiny stanoví, že ochranu evropsky významných lokalit lze namísto vyhlášení zvláště chráněného území zajistit smluvně. Smluvní ochrana je však alternativou v případech uvažovaných maloplošně chráněných území. Pro území tvořená velkým množstvím území s různým navrženým režimem ochrany, která se překrývají s územní působností orgánů ochrany přírody a jsou ve vlastnictví velkého počtu osob, je smluvní ochrana prakticky nemožná.



Ochrana sítí maloplošných území

Území Soutoku je velmi rozsáhlé, cca 140 km², takže jeho ochrana maloplošnými chráněnými územími (rezervacemi a památkami) není možná. Znamenala by jejich rozsáhlou síť, navíc s problematickým návrhem opatření vzhledem k množství chráněných druhů, kteří mohou migrovat.



Použitá literatura

- Buček A., Maděra P., Packová P. (2004): **Hodnocení a predikce vývoje geobiocenóz v PR Věstonická nádrž: Geobiocenologické spisy, sv. č. 8.** MZLU v Brně. 101 s
ISBN: 80-7157-781-2
- Grulich et al. (2002): **Krajinou luhů a stepí Břeclavska.** Moraviapress, Břeclav. 223 s.
ISBN 80-86181-53-7
- Hrib M. ed. (2003): **Hydroekologie mokřadu Kančí obora.** Lesy České republiky, Brno.107 s.
ISBN 80-239-2148-7
- Hrib M. & Kordiovský E. eds. (2004): **Lužní les v Dyjsko-Moravské nivě.** Moraviapress, Břeclav. 591 s.
ISBN: 80-86181-68-5
- Machar I. (2007): **Lužní lesy – dynamická stabilita geobiocenóz,** ČSOP ZO Pomoraví. 111 s.
ISBN 978-80-254-0104-0
- Nožička A. (1956): **Z minulosti jihomoravských luhů (Předběžná studie).** Práce výzkumných ústavů lesnických ČSR, svazek 10. 169 - 199 s.
- Vrška T. ed. (2006): **Dynamika vývoje pralesovitých rezervací v České republice II: Lužní lesy – Cahnov-Soutok, Ranšpurk, Jiřina.** Academia, Praha. 214 s.
ISBN 80-200-1333-4
- Vermouzek R. a kol. (1983): **Lanžhot - příroda a dějiny,** Brno. 503 s.

O projektu Soutok lidí a krajiny

Myšlenka chránit tuto lokalitu je stará téměř dvacet let. S praktickými snahami o lepší ochranu území přišlo Ministerstvo životního prostředí na podzim roku 2008 v podobě přípravy vyhlášení nové chráněné krajinné oblasti.

Brněnská místní skupina Hnutí DUHA se dlouhodobě zabývá vzácnými ekosystémy v blízkosti soutoku Dyje s Moravou, a proto připravila projekt Soutok lidí a krajiny. Jeho cílem je zprostředkovat obyvatelům dotčených obcí a všem zainteresovaným subjektům informace o přínosech i omezeních souvisejících se zlepšenou ochranou území.

Projekt v roce 2009 finančně podpořila Nadace Partnerství.

Hnutí DUHA, místní skupina Brno se představuje

Ochrana životního prostředí je pro nás hlavním zájmem činnosti. Proto se účastníme správních řízení, pořádáme sázení stromů, tematické přednášky či tradiční Brněnskou cyklojízdu. Úspěšně spolupracujeme s mnohými obecními a městskými úřady.

V naší skupině máme desítky členů a dobrovolníků z celého Jihomoravského kraje včetně Břeclavska.

text> Jan Miklín, Filip Šálek, Ilona Vybíralová. Vydalo Hnutí DUHA místní skupina Brno

fotografie > Jan Miklín, Filip Šálek

A> Údolní 33, 602 00 Brno

E > ilona.vybiralova@hnutiduha.cz

Více na: www.mordyje.cz



publikace byla vydána v rámci projektu Soutok lidí a krajiny za finanční podpory Nadace Partnerství



